

GTA | Guião de Trabalho Autónomo n.º 31

GEOGRAFIA A 11.º ANO

Tema 3: Os espaços organizados pela população
Subtema 2.3: As áreas urbanas - dinâmicas internas |
Qualidade de vida urbana



PORQUÊ APRENDER SOBRE...?



O QUE VOU APRENDER?



COMO VOU APRENDER?



O QUE APRENDI?



COMO POSSO COMPLEMENTAR A
APRENDIZAGEM?



PORQUÊ APRENDER SOBRE...?

Planeamento urbano

As cidades que habitamos refletem as escolhas que fazemos. Estudar o planeamento urbano é aprender a construir um futuro mais sustentável, funcional e inclusivo.



O QUE VOU APRENDER?

- Investigar as principais componentes da paisagem urbana, nomeadamente as ambientais e sociais, que condicionam o bem-estar e a qualidade de vida nas cidades portuguesas.
- Aplicar as tecnologias de informação geográfica, para analisar as alterações nos processos de expansão urbana.



COMO VOU APRENDER?

GTA 30: Quais os principais problemas urbanos?

GTA 31: Qual a importância do planeamento urbano?

GTA 32: Como imaginas a cidade ideal?

GTA 33: Aplica e pratica.

Tema 3: Os espaços organizados pela população

Subtema 2.3: As áreas urbanas - dinâmicas internas | Qualidade de vida urbana



GTA 31: Qual a importância do planeamento urbano?

Objetivos:

- Compreender a importância do planeamento urbano na qualidade de vida das populações.
- Analisar diferentes instrumentos de ordenamento do território.
- Refletir sobre os impactos da falta de planeamento urbano adequado.
- Explorar e interpretar uma planta de Plano Diretor Municipal (PDM).
- Propor soluções para problemas urbanos específicos.

Modalidade de trabalho: individual e em grupo.

Recursos e materiais: caderno diário, manual escolar e *internet*.

TAREFA 1 – Análise do território urbano

Observa a fotografia "Paris, Montparnasse" (1993) uma obra de grandes dimensões que apresenta um edifício residencial de Paris e no qual destaca a repetição geométrica das janelas e varandas.

O fotógrafo é de Andreas Gursky, um conceituado fotógrafo alemão, reconhecido pelas suas imagens de grande escala que retratam paisagens urbanas, espaços industriais e a globalização.



Figura 1 – “Paris Montparnasse, 1993, de Andreas Gursky
Fonte: [Paris, Montparnasse', Andreas Gursky, 1993 | Tate](#)

Responde à questão:

Que ideias te transmite esta imagem no que se refere à organização do espaço urbano e a vida dos seus habitantes?



A fotografia de Andreas Gursky evidencia um espaço urbano marcado pela repetição e pela falta de elementos naturais, levando-nos a questionar os impactos do planeamento urbano na qualidade de vida das populações.

Ouve a música de [Joni Mitchell - Big Yellow Taxi \(Official Lyric Video\)](#)

Vem refletir sobre as consequências das transformações urbanas.



A letra original e traduzida para português, encontra-se no anexo 1, presente no final deste guião de trabalho autónomo.

Responde às questões:

1. Através da frase "*They paved paradise, put up a parking lot*". (Eles pavimentaram o paraíso, construíram um parque de estacionamento) Que tipo de transformação urbana está a ser criticada?
2. Qual é a crítica feita à preservação ambiental na parte "*They took all the trees, put 'em in a tree museum*"? (Eles tiraram todas as árvores e meteram-nas num museu das árvores)
3. Que problemas urbanos são mencionados na música?
4. O que significa a expressão "*You don't know what you've got 'til it's gone*" (Que tu não sabes o que tens até que desapareça) no contexto do urbanismo? Como se relaciona com a destruição de espaços naturais e qual a importância do planeamento urbano?

Discute, com os teus colegas, as principais conclusões a que chegaste.

"A música '*Big Yellow Taxi*' alerta para as consequências da falta de planeamento urbano, mostrando como a expansão descontrolada das cidades pode levar à destruição de espaços naturais e à perda de qualidade de vida. Assim, um planeamento urbano equilibrado torna-se essencial para garantir a harmonia entre desenvolvimento e preservação ambiental.



TAREFA 2 – Introdução ao Planeamento Urbano

O planeamento urbano é um processo fundamental para a organização das cidades, assegurando que o crescimento urbano decorra de forma sustentável e equilibrada. Este processo inclui a definição do uso do solo, a distribuição de infraestruturas e serviços, bem como a criação de espaços públicos que contribuam para a qualidade de vida da população.

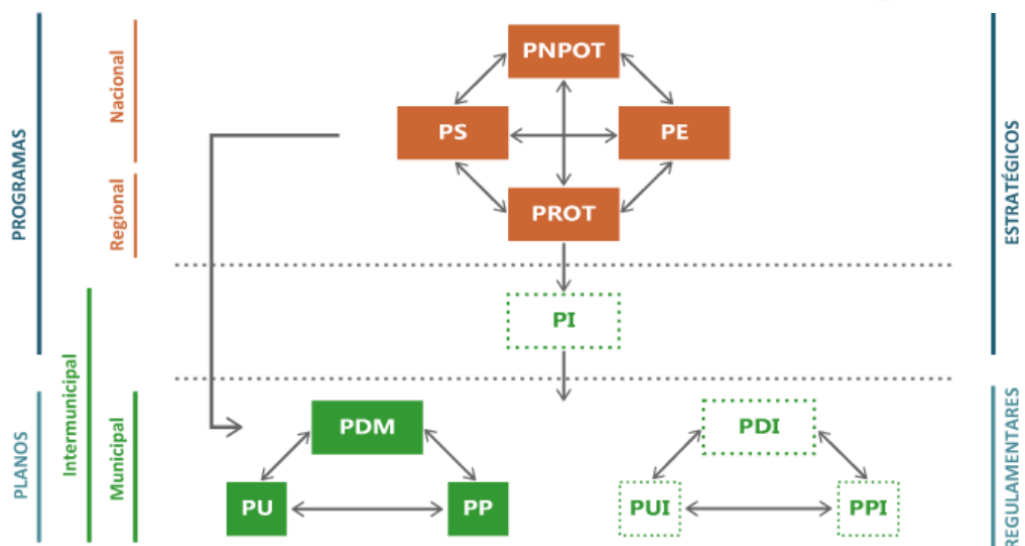
Em Portugal, as áreas urbanas enfrentam desafios como o envelhecimento demográfico, o crescimento suburbano desordenado, a degradação dos centros históricos, os problemas de trânsito e estacionamento e diversas questões ambientais.

Um planeamento urbano eficaz deve dar resposta a estes desafios, promovendo cidades mais inclusivas, sustentáveis e resilientes.

➤ **Resume** as principais ideias do texto anterior.

Acede e explora a página Direção-Geral do Território [Sistema de Gestão Territorial | DGT](#)

Observa atentamente a imagem com os diferentes programas e planos de ordenamento do território.



PNPOT – Programa Nacional da Política de Ordenamento do Território	PROT – Programas Regionais de Ordenamento do Território	PS – Programas Setoriais PE – Programas Específicos
PI – Programas Intermunicipais	PDI- Programa de Desenvolvimento Intermunicipal	PUI – Plano de Urbanização Intermunicipal PPI – Plano de pormenor Intermunicipal
	PDM – Plano Diretor Municipal	PU – Plano de Urbanização PP – Plano de pormenor

Figura 2 – Programas e planos de ordenamento do território
Fonte: [Sistema de Gestão Territorial | DGT](#)



Com base na pesquisa que fizeste na página da DGT e no teu manual, **liga** cada programa ou plano listado no quadro A, com o conceito ou objetivo mais adequado que encontras no quadro B.

Quadro A					
PNPOT	PROT	PP	PDM	PU	PIOT

Coluna B

A – Instrumento a nível nacional, cuja matriz define estratégias de desenvolvimento territorial com expressão espacial a nível nacional e é uma referência para os demais programas e planos.

B - Define os modelos de organização do território municipal, os regimes de uso do solo, e programa a urbanização e edificação a nível local e a respetiva execução.

C - Instrumento de nível regional que estabelece o modelo territorial de organização e define opções prioritárias de investimento regional.

D - Plano que desenvolve e concretiza o PDM e é particularmente importante para a organização de uma área do perímetro urbano municipal, através do planeamento e gestão dos principais centros urbanos, definindo soluções de desenho urbano.

E – Plano que estabelece regras sobre a ocupação de qualquer área, de forma pormenorizada, através de propostas de organização detalhada do território municipal a integrar no PDM.

F - Articula políticas regionais com municipais em territórios com significativa interdependência estrutural ou funcional.

TAREFA 3 – Análise de uma Planta de PDM

Após a análise dos instrumentos de gestão territorial, **analisa** agora com mais pormenor o PDM.

Os Planos Diretores Municipais (PDM) são instrumentos fundamentais para a gestão do território a nível municipal. Estes documentos estabelecem regras sobre o uso do solo urbano e rústico, programam a urbanização e a edificação, a localização de infraestruturas, e definem estratégias de proteção ambiental.



O Plano Diretor Municipal (PDM) de Oeiras organiza o território de acordo com diferentes usos do solo.

1. **Acede** à planta do PDM do município de Oeiras em [Planta de ordenamento | Oeiras](#).

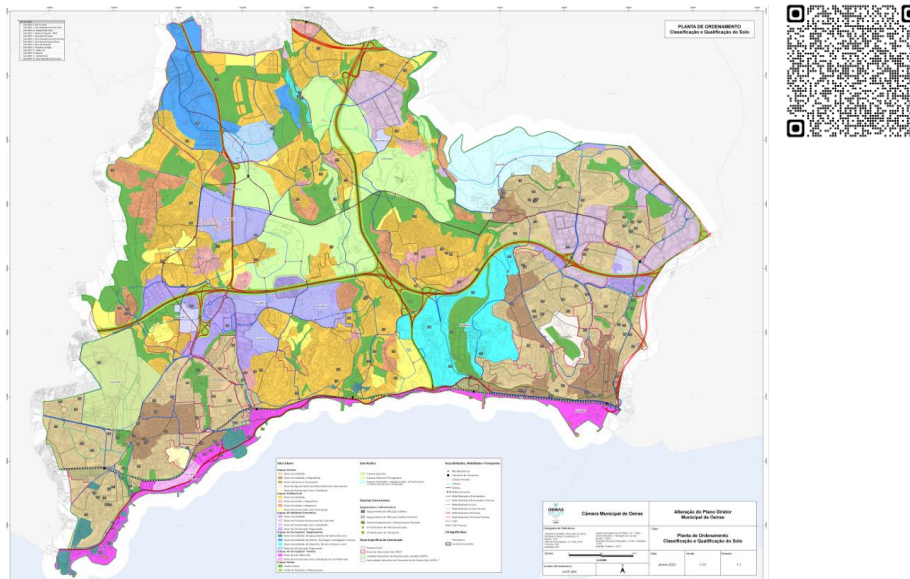


Figura 3: Planta de Ordenamento de Oeiras

Fonte: [Planta de ordenamento | Oeiras](#)

2. **Consulta**, na página do município, o [Plano diretor municipal](#)



A planta de ordenamento de Oeiras, presente neste plano, identifica várias categorias territoriais, entre as quais:

- **Espaços Urbanos** – Áreas destinadas à habitação, comércio e serviços, promovendo a acessibilidade e a qualidade de vida da população.
- **Espaços de Atividades Económicas** – Zonas dedicadas ao setor industrial, comercial e empresarial, favorecendo o crescimento económico e a criação de emprego.
- **Espaços Verdes e de Proteção Ambiental** – Áreas que asseguram a preservação ambiental e o lazer da população, contribuindo para um território sustentável.

As áreas urbanas expandem-se junto às principais vias de comunicação, enquanto as zonas de atividades económicas estão localizadas em pontos estratégicos.



Agora é a tua vez!

1. **Acede** à Planta de Ordenamento do PDM do teu município (podes procurá-la na página da tua câmara municipal).
2. **Identifica** pelo menos três categorias de uso do solo representadas no documento.
3. **Descreve** as funções dessas zonas e **reflete** sobre a organização territorial do teu município. Como estão distribuídos os espaços urbanos, as atividades económicas e os espaços verdes?
4. **Apresenta** uma proposta para melhorar a distribuição do uso do solo na tua localidade.

Compara as tuas respostas com as dos teus colegas.

Discute as principais conclusões a que chegaste.

Completa as tuas respostas, se necessário.



PROPOSTA DE RESOLUÇÃO

TAREFA 1 – Análise do território urbano

1. Um espaço natural foi destruído para dar lugar a infraestruturas urbanas. A crítica foca-se na substituição de áreas verdes por espaços artificiais, como estacionamento e empreendimentos comerciais, em prol do crescimento económico, sem considerar os impactos ambientais e sociais.
2. A música sugere que a natureza está a ser removida dos espaços urbanos e transformada em algo artificial, acessível apenas mediante pagamento. Critica a falta de integração da vegetação no planeamento das cidades e a ideia de que a natureza pode ser simplesmente "exibida" em vez de preservada no seu ambiente natural.
3. A perda de espaços naturais, o crescimento desordenado das cidades, a construção excessiva de infraestruturas como hotéis, zonas comerciais e estacionamento, sem considerar o impacto ambiental e o uso intensivo de pesticidas na agricultura.
4. Significa que as pessoas nem sempre percebem a importância dos espaços naturais e da boa organização urbana até que estes sejam substituídos por infraestruturas. A relação com a destruição ambiental surge no facto de que, uma vez que uma floresta, um parque ou um espaço público é perdido, torna-se difícil recuperá-lo.



PROPOSTA DE RESOLUÇÃO

TAREFA 2 – Introdução ao Planeamento Urbano

Quadro A						
Quadro A	PNPOT	PROT	PP	PDM	PU	PIOT
Quadro B	A	C	E	B	D	F



O QUE APRENDI?

Já sabes qual a importância do planeamento urbano para a qualidade de vida da população urbana?

És capaz de...

- compreender a importância do planeamento urbano na qualidade de vida das populações?
- analisar diferentes instrumentos de ordenamento do território?
- refletir sobre os impactos da falta de planeamento urbano adequado?
- explorar e interpretar uma planta de Plano Diretor Municipal (PDM)?
- propor soluções para problemas urbanos específicos?

Ainda tens dúvidas?

Sugestões:

Identifica os conteúdos em que ainda tens dúvidas.

Torna a resolver os exercícios propostos no manual no subtema dos problemas urbanos e da qualidade de vida urbana.

Estuda com um colega, partilhando dúvidas e aprendizagens.



COMO POSSO COMPLEMENTAR A APRENDIZAGEM?

Para **complementares** a tua aprendizagem **visualiza** a aula:

[Áreas urbanas: qualidade de vida urbana](#)



Consulta a página da Direção Geral do Território:

[Bem-vindo à DGT | DGT](#)



Consulta a publicação Ordenamento do Território e Desenvolvimento Regional:

<https://www.forumdascidades.pt/pensar>



Ouve os *podcasts* da Fundação Francisco Manuel dos Santos:

[Nuno Pinto e o planeamento das cidades | Fundação Francisco Manuel dos Santos](#)



[Desigualdades: Povoamento e Recursos. Vive-se melhor nas cidades? | Fundação Francisco Manuel dos Santos](#)



Anexo 1

"Big Yellow Taxi" – Joni Mitchell

*"They paved paradise, put up a parking lot
With a pink hotel, a boutique, and a swingin' hot spot
Don't it always seem to go
That you don't know what you've got 'til it's gone
They paved paradise, put up a parking lot (Ooh, bop ...)
They took all the trees put 'em in a tree museum
And they charged the people a dollar an' a half just to see 'em
Don't it always seem to go
That you don't know what you've got 'til it's gone
They paved paradise, put up a parking lot (Ooh, bop ...)
Hey farmer, farmer put away that DDT now
Give me spots on my apples, but leave me the birds and the bees
Please, Don't it always seem to go
That you don't know what you've got 'til it's gone
They paved paradise, put up a parking lot (Ooh, bop ...)
Late last night I heard the screen door slam
And a big yellow taxi took away my old man
Don't it always seem to go
That you don't know what you've got 'til it's gone
They paved paradise, put up a parking lot (ooh, bop-bop-bop-bop)
I said don't it always seem to go
That you don't know what you've got 'til it's gone
They paved paradise, put up a parking lot (ooh, bop-bop-bop-bop)
They paved paradise, put up a parking lot (ooh, bop-bop-bop-bop)
They paved paradise Put up a parking lot"*

TRADUÇÃO "Big Yellow Taxi" – Joni Mitchell

Eles pavimentaram o paraíso, construíram um parque de estacionamento
Com um hotel rosa, uma boutique e um ponto de encontro animado
Não parece sempre acontecer
Que tu não sabes o que tens até que desapareça
Eles pavimentaram o paraíso, construíram um parque de estacionamento (Ooh, bop ...)
Eles tiraram todas as árvores e meteram-nas num museu das árvores
E cobraram um dólar e meio às pessoas só para as ver
Não parece sempre acontecer
Que tu não sabes o que tens até que desapareça
Eles pavimentaram o paraíso, construíram um parque de estacionamento (Ooh, bop ...)
Ei, agricultor, agricultor, põe esse DDT de lado agora
Dá-me manchas nas minhas maçãs, mas deixa-me os pássaros e as abelhas
Por favor, não parece sempre acontecer
Que tu não sabes o que tens até que desapareça
Eles pavimentaram o paraíso, construíram um parque de estacionamento (Ooh, bop ...)
Ontem à noite ouvi a porta da tela a bater
E um grande táxi amarelo levou o meu velho
Não parece sempre acontecer
Que tu não sabes o que tens até que desapareça
Eles pavimentaram o paraíso, construíram um parque de estacionamento
Eu disse, não parece sempre acontecer
Que tu não sabes o que tens até que desapareça (Ooh, bop ...)